

DEPORTES

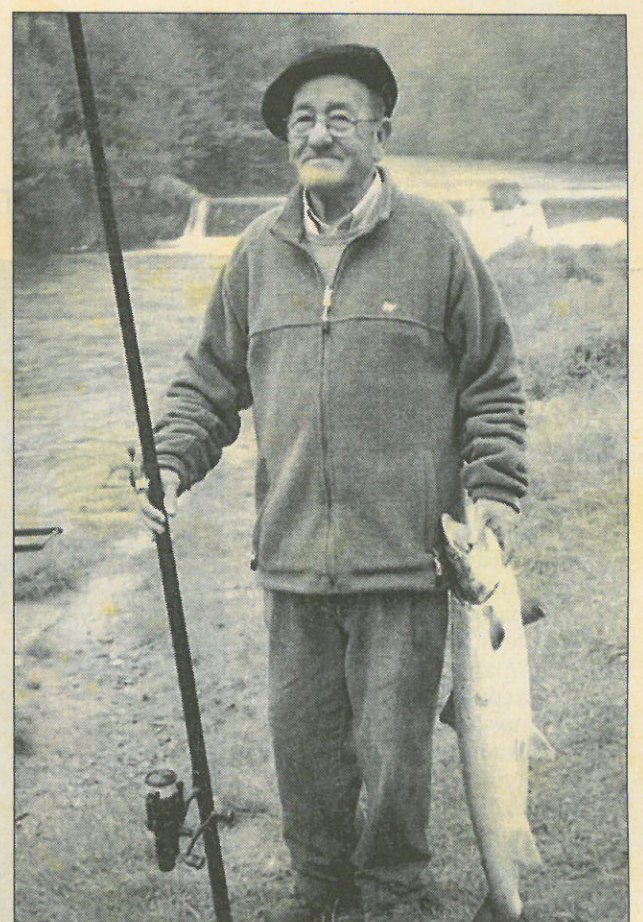
PESCA ► REPORTAJE



21-03-2004. Miguel Angel Castro, de Betanzos, muestra el primer salmón del año, de 6,95 kilos, pescado en el río Eo.



23-3-2004. Luis Antonio Farpón López capturó en el río Sella el primer salmón en Asturias, el Campanu. Pesó 9,2 kilos.



28-4-2004. Eduardo Uranga Calvo, de Irún, pescó el primero del Bidasoa de la temporada. En la báscula alcanzó los 5 kilos.

Algo pasa con el salmón

Sólo 19 ejemplares se han pescado en el Bidasoa. En los tres primeros meses de campaña, la tónica está siendo similar en los ríos asturianos. Se habla de una presión japonesa en el mar. TEXTO: FERNANDO CIORDIA. FOTOS: EFE / GOIKO.

NO solamente en el Bidasoa está ocurriendo. Los principales ríos salmoneros nacionales han visto que sus capturas son demasiado bajas. Sucede en los dos kilómetros y medio del río navarro y sucede en otros cauces carismáticos de la zona norte como en los asturianos del Narcea, Cares, Sella, Esva, Porcía, Navía y Negro, los cántabros del Pas, Asón, Nansa y Deva, los gallegos del Miño, Eo, Masma y Ulla, y los vascos del Urumea, Oria y Mayor. El caso del Bidasoa es desalentador. Únicamente, desde que se abriera la veda hace tres meses se han pescado 19 ejemplares, cuando esta cifra alcanzaba hace justo un año los 34. Pero en Asturias, la situación no es más esperanzadora. Se llevan pescados seis centenares, 500 salmones menos que el año anterior.

El lunes cayó el primer añal

«Está siendo un año flojo y es muy difícil saber por qué. La tendencia es general, bastante negativa», indica José Mari Gaínza, veterano pescador de Bera, que año a año no pierde ni el más mínimo detalle con sus anotaciones. Gaínza ve improbable que para el tercer domingo de julio, fecha en que concluye la temporada, se hayan alcanzado los números de ediciones anteriores.

«La campaña podría arreglarse si entraran añales (salmones de un año de mar). Ahora es la época para que entren. Los salmones que se han sacado han sido de buen peso, pero el número



Un pescador ribereño intenta capturar algún salmón en el coto de Güedes en la localidad de Carandía (Cantabria) en la primera jornada de la temporada.

Ernesto Gaínza, de Bera, ha logrado cuatro salmones, uno de 6,4 kilos

ha sido escaso». El pasado lunes, su familiar Ernesto Gaínza obtenía el primer añal en el Bidasoa.

Precisamente, es este pescador el que más salmones ha conseguido hasta el momento. Uno de estos cuatro, el pescado el 30

Las capturas en Asturias se han reducido casi un 50 por ciento

de mayo, alcanzó en la báscula 6,4 kilos, el más pesado de los 19.

Detrás de Gaínza, se sitúan con dos salmones Eduardo Sahuquillo (Ventas de Yanci) y José Luis López (Irún), y con uno Eduardo Uranga (Irún, pescó el

CAPTURAS

1980	30 salmones
1981	16 salmones
1982	0 salmones
1983	35 salmones
1984	16 salmones
1985	8 salmones
1986	39 salmones
1987	48 salmones
1988	43 salmones
1989	16 salmones
1990	27 salmones
1991	22 salmones
1992	59 salmones
1993	59 salmones
1994	59 salmones
1995	49 salmones
1996	47 salmones
1997	38 salmones
1998	36 salmones
1999	21 salmones
2000	35 salmones
2001	69 salmones
2002	44 salmones
2003	44 salmones
2004	47

primero), Javier Urdangarín (Hernani), Carlos Gallo (Sangüesa), Gregorio Urcelayeta (Irún), José Manuel Larrañeta (Pamplona), Pedro Rodríguez (Pamplona), Miguel Ángel Álvarez (Pamplona), José María Aguirre (Irún), Joxe Esteban Telletxea (Lesaka), Martín Aizpuru (Mugaire) y Sebastián Gaínza (Bera).

La teoría de los japoneses

La pesca es un indicador de la población. ¿A qué se debe este déficit de salmones? La pregunta asalta a los pescadores, viendo que las condiciones son similares a las de temporadas pasadas.

La teoría que se maneja en el Bidasoa y en algunas zonas de Asturias es que los japoneses han localizado a los salmones en el mar y están ejerciendo una fuerte presión sobre ellos. Si es cierto que Japón es uno de los principales consumidores de la especie a nivel mundial.

Los ríos de la vertiente cantábrica representan junto con los del noroeste ibérico peninsular el límite meridional de la distribución del salmón en Europa. La especie nunca existió en los ríos del Mediterráneo. Durante la última gran glaciación, hace 18.000 años, los ríos cantábricos constituyeron uno de los pocos refugios glaciares para el salmón, que pudo seguir reproduciéndose aquí mientras desaparecía del resto del continente europeo, cubierto entonces por hielo.

Los adultos se caracterizan por sus extensas migraciones y alta fidelidad al río de nacimiento, que da lugar a poblaciones únicas y diferentes en cada río. La presencia del salmón en un río se considera un símbolo de su calidad y un exponente de su buen estado de conservación.

En Navarra, a finales de la década de los 60 y principios de los 70 saltó la alarma por el drástico descenso de la pesca del salmón en el Bidasoa. Tras varios años de caída continua, 1982 supuso un punto de inflexión. No se logró ni un ejemplar. Desde entonces, los esfuerzos del departamento de Medio Ambiente a través de repoblaciones, marcado y recuperación de adultos han propiciado una mejoría del salmón. ¿Se habrá frenado?